

واکاوی مدل ارزیابی شهر اسلامی با رویکردی بر قرآن کریم (نمونه مورد ارزیابی: شهر ایلام)

سهراب مروتی^۱

فرشته دارابی^۲

تاریخ پذیرش: ۱۳۹۳/۲/۱۵

تاریخ دریافت: ۱۳۹۳/۷/۱۰

چکیده

هر چند واژه‌ی شهر و شهرنشینی، تاریخی به درازای عمر بشر دارد، اما هیچ شهری در گذر زمان توان ماندگاری را نداشته، مگر این که دارای هویت فرهنگی مشخص بوده باشد. دین اسلام با توجه به صبغه‌ی فرهنگی برجسته‌ای که دارد؛ از همان آغاز تأثیرگذاری خویش، هویت‌یابی اسلامی را بر پایه مؤلفه‌های اجتماعی به ویژه مؤلفه‌های شهری آغاز نمود.

در این پژوهش ابتدا با روش کتابخانه‌ای - اسنادی، مبانی نظری پژوهش استخراج گردید که شامل هشت شاخص مهم شهراسلامی است. سپس با نگاهی همه جانبه، شاخص‌ها را با منطق درون دینی مورد تحلیل قرار گرفتند. با توجه به اینکه این پژوهش، شهر ایلام را به عنوان مدل ارزیابی اسلامی در نظر گرفته به همین جهت با روش میدانی و با استفاده از نظر سنجی از دانشجویان کارشناسی ارشد بومی و غیر بومی دانشگاه ایلام، میزان وزن هر شاخص را به دست آورد. نتایجی که از پرسش نامه‌ها به دست آمد حاکی از این بود که هیچ‌کدام از شاخص‌ها از نظر دانشجویان بی اهمیت نبودند؛ اما با این وجود تأکید بیش‌تر دانشجویان معطوف به روح معنوی حاکم بر شهر ایلام بود و از منظر ایشان شهر ایلام از لحاظ شاخص‌های نامشهود و معنوی امتیاز بیش‌تری به نسبت ظاهر اسلامی و زیبایی و بهداشت سطح شهر کسب نموده است.

واژگان کلیدی: شاخص‌های شهر، هویت اسلامی، شهر ایلام، ارزیابی، ظاهر شهر، معنویت.

^۱ دانشیار دانشگاه ایلام-۰۹۱۸۱۴۱۱۶۶۹-Email: sohrab_morovati@yahoo.com

^۲ دانشجوی دکتری علوم قرآن و حدیث دانشگاه علامه طباطبائی، (نویسنده مسئول)-۰۹۱۸۵۸۷۲۳۱۱-Email: fereshteh_darabi81@yahoo.com

Email: fereshteh_darabi81@yahoo.com

مقدمه

شهر پایگاه اصلی تمدن انسانی و تبلور ذهنی و تکنولوژی بشر است (سیف الدینی، ۱۳۷۸: ۷۵). اندیشه‌های شهرسازی نیز قدمتی به طول تاریخ بشری دارد. شهرها بیانگر و جلوه‌گاه باور و شیوه‌ی تربیت مردم و نتیجه‌ی نگرش آن‌ها به همه‌ی هستی هستند (داوری اردکانی، ۱۳۸۲: ۲۵).

آگاهی از بحران هویتی موجود در شهرها، کلان شهرها و به خصوص بحران‌هایی که در شهرهای اسلامی به دلیل تقلید محض از اندیشه‌های غربی و نامتناسب با فرهنگ اسلامی به وجود آمده است؛ سبب رویکرد دوباره به متون اصیل اسلامی و واکاوی اندیشه‌های اصیل اسلام گشته است. از آن‌جا که قرآن کریم به عنوان قانون اساسی دین اسلام و نیز بهترین نسخه شفابخش آلام روحی و جسمی انسان‌ها در بر گیرنده‌ی تمامی نیازهای دنیوی، اخروی، فردی و اجتماعی انسان‌ها می‌باشد، نسبت به مقوله‌ی شهر، نیز توجه ویژه‌ای داشته است. در آیات بسیاری به این مسئله مهم پرداخته شده است، تا جایی که خداوند متعال از بین تمام پدیده‌ها به شهر قسم می‌خورد، طبق آیه‌ی شریفه: «لَا أَقْسِمُ بِهَذَا الْبَلَدِ وَأَنْتَ حِلٌّ بِهَذَا الْبَلَدِ» (البلد/۲-۱) «سوگند به این شهر، و حال آن که تو در این شهر جای داری.» مراد از شهر در این آیات، شهر مکه معظم است. شهر مکه به عنوان الگوی شهر اسلامی و به عنوان ام‌القری اسلام نامیده شده است (طباطبائی، ج ۲۰، ۱۳۷۴: ۴۸۵).

معیار تمدن و شهرنشینی در قرآن کریم، داشتن فرهنگ دینی، خدانشناسی و ارتباط با خدا می‌باشد. به همین دلیل قرآن هر شهرنشینی و رشد تکامل در امور مادی و علمی را تمدن ندانسته و مرکز کار و فعالیت آن‌ها را مدینه نمی‌شناسد؛ بلکه مجتمع‌هایی را متمدن دانسته که در مسیر اهداف الهی بوده و از نظر اصطلاح قرآنی افرادی صالح ساکن آن باشند، که در این صورت محل اجتماع و فعالیت‌شان را شهر میدانند. در نتیجه آن تمدنی را پیشرفته‌تر دانسته که مسیر حرکت اجتماعی و فردی آن با برنامه‌ی انبیاء الهی موافق‌تر و همراه‌تر باشد.^۱

شهرهای عهد اسلامی شاخص‌ها و مؤلفه‌های داشته که از ابعاد و زوایایی گوناگون قابل بررسی و مطالعه می‌باشد. بررسی شاخص‌های شهر در بطن اندیشه‌های اسلامی و کنکاش در آیات شریفه‌ی قرآن کریم برای دست یافتن به اندیشه‌های پویا قابل استفاده در شهرهای اسلامی در دوران معاصر امری ضروری به نظر می‌رسد. در ایران علی‌رغم بحث‌های مختلفی که در باب هویت اسلامی و اندیشه‌های اسلامی مخصوصاً در بعد از انقلاب مطرح گشته است؛ هنوز مطالعات کاربردی برای دستیابی به مدلی وجود ندارد که بتوان شهرهای اسلامی با آن سنجیده شود. به همین خاطر فرهنگ شهرسازی و شهرنشینی ما با وجود پیشینه و اصولی که شارع مقدس در این رابطه بیان کرده است، از شهرها و فرهنگ غربی تأثیر می‌پذیرد که با اصول و عقاید دینی مسلمانان همخوانی ندارد.

این درحالی است که، شهر در منابع اصیل اسلامی جایگاه بسیار بلندی قرار گرفته که در قاموس هیچ اندیشه و مکتبی با این عظمت از آن یاد نشده است. از طرف دیگر، اندیشمندان اسلامی همواره

برای رسیدن به جامعه‌ای ایده‌آل و شهر اسلامی تلاش کرده‌اند که در آن به خواسته‌های مادی و معنوی برسند. دستیابی به شهری که بستر رشد کمالات انسانی را فراهم کند، نیازمند اندیشه‌هایی بوده است، تا با شناخت ابعاد وجودی نیازهای واقعی انسان، به تجلی آن در پیدایش تمدن‌های بشری بینجامد. نکته‌ای که شهرسازان نباید از آن عدول کنند، ترسیم اندیشه‌های هنر اسلامی در بهره‌گیری از جهان هستی برای تعالی انسان‌هاست. ترویج صحیح این اندیشه، سبب تجلی و ظهور شهرهای برگرفته از تمدن اسلامی خواهد شد. ارائه مدل ارزیابی شهر اسلامی از منظر اصیل‌ترین و معتبرترین منبع اسلام که همان قرآن کریم است؛ به طراحان و برنامه‌ریزان شهری کمک می‌کند تا تصمیمات جدی در حیطه‌ی مباحث شهری و پرداختن به مسائل و مشکلات شهری اتخاذ نمایند.

این مقاله در پی دستیابی به این حقیقت مهم است که عقاید دینی و آموزه‌های اسلامی تا چه اندازه بر ساختار، سبک معماری، اداره، ظاهر شهر و هویت آن تأثیر می‌گذارد؟ شهر اسلامی در میان شهرها و جوامع دیگر حائز چه شاخص‌ها و ویژگی‌های بارزی می‌شود که آن را از سایر شهرها و ملل دیگر متمایز می‌کند؟ در نهایت برای سنجش شاخص‌های اسلامی آنها را روی شهر ایلام به عنوان نمونه مورد ارزیابی قرار گرفته می‌شود. در این نظر سنجی بومیان و غیر بومیان این شهر شرکت داشته‌اند تا نظرات بدون هیچ گونه اغراض و تعصب باشد و از جهت دیگر نیز مقایسه‌ای بین نظرات این دو گروه صورت بگیرد.

مواد و روش‌ها

شاخص‌های بارز شهر اسلامی با تکیه بر روش کتابخانه‌ای-اسنادی از قرآن کریم و منابع اصیل اسلامی استخراج گردید. سپس از شاخص‌های مذکور، پرسش‌نامه‌ای طراحی شد. جامعه‌ی آماری شامل ۱۰۰ نفر (۵۰ نفر دانشجویان بومی و ۵۰ نفر دانشجویان غیر بومی ایلام) و قلمرو آن از دانشجویان مقطع ارشد در تمامی گرایش‌های دانشگاه ایلام انتخاب گردید. در ادامه وزن شاخص‌ها با استفاده از نظرسنجی جامعه آماری به دست آمد. میانگین با اختصاص وزن ۵۰ درصدی به نظرات دانشجویان بومی و وزن ۵۰ درصدی دانشجویان غیر بومیان انجام گرفته در نهایت وزن هر شاخص با استفاده از روش ساده وزنی امتیازبندی گردید.

پیشینه نظری تحقیق

بررسی پیشینه‌ی تحقیق از طریق مدارک و مستندات، مقالات علمی و سایت‌های اطلاع‌رسانی، نشان داد درباره‌ی شهر اسلامی تحقیقات زیادی صورت گرفته که هر کدام از جنبه‌ی خاصی به موضوع نگاه کرده‌اند. و بیش‌تر به مبانی نظری و تئوری شهر اسلامی پرداخته شده که در جدول زیر چند نمونه از آن‌ها آورده شده‌اند:

جدول ۱- پیشینه نظری تحقیق

ردیف	عنوان پژوهش	فصلنامه	پژوهشگر	سال چاپ	نتیجه
۱	عوامل شکل دهنده شهرهای اسلامی تاریخی مسلمانان	مطالعات شهر ایرانی اسلامی	هوشمند علیزاده کیمرث حسینی	۱۳۹۲	این مقاله آشکار ساخته است که ساختار شهر اسلامی - تاریخی عمدتاً وابسته به مکان است و اصول طراحی آن از طریق نظم طبیعت به عنوان بستر اولیه فرمدهی و اعتقادهای فرهنگی - مذهبی و اصول اجتماعی مورد کنکاش قرار گرفته است. این بدان معنی است که رویکرد اجتماعی - مکانی در بررسی شهرهای اسلامی - تاریخی قابل توجه است.
۲	شخصیت شناسی شهر اسلامی	مطالعات شهر ایرانی اسلامی	علی اکبر تقوایی زهرا خدایی	۱۳۹۰	نتیجه این پژوهش گویایی آن است که اصطلاح شهر اسلامی بیانگر هویت ویژه فرهنگی، اجتماعی و تاریخی خاص ساکنان آن است. فضای کالبدی بیشتر شهرهای اسلامی متأثر از ویژگی های سرزمینی و جغرافیایی آن است که وجود روح مشترک و منتج از مکتب الهی را در آنها تایید میکند.
۳	مفهوم اجتماعی شهر از منظر متون و تعالیم اسلامی	برنامه ریزی منطقه‌ای	رسول فرجام هادی سلیمانی مقدم اسماعیل جاوشی	۱۳۹۰	این پژوهش به این نتیجه رسیده است که اسلام بیش از آنکه به کالبد شهر بپردازد، روح و شرایط زندگی در یک اجتماع انسانی را مدنظر قرار می-دهد؛ یعنی بیش از آنکه به دنبال ارائه ساخت کالبدی مشخصی از شهر باشد بیشتر به دنبال مفهوم خاصی از شهرنشینی می‌باشد. مفهومی که عوامل ذیل یعنی؛ امنیت فراگیر در تمامی زوایای زیست در یک شهر، آزادی بیان و عقیده، تجلی تعالیم و ارزشهای والای اسلامی در ساخت کالبدی شهر، پایداری و تعامل با محیط زیست، تجارت پاک و سالم و فقدان دروغ و گناه در شهر اسلامی، شامل می‌شود.

مفهوم شناسی

شهر اسلامی

رواج عنوان «شهر اسلامی» و اطلاق آن به شهرهای مسلمانان (به ویژه، «شهر اسلامی» نامیده شدن شهرهای تاریخی ممالک اسلامی یا شهرهای مسلمان‌نشین)، با این فرض که این شهرها از نظر کالبدی، جلوه‌گاه تجلی خاصی از اصول و ارزش‌های اسلامی بوده و از شهرهای سایر تمدن‌ها و

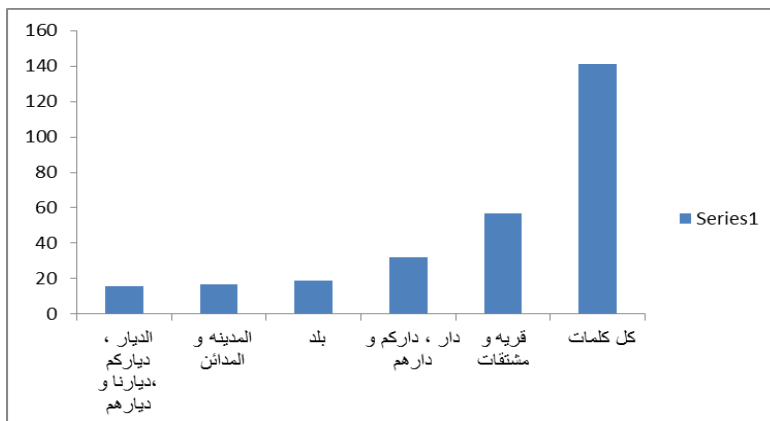
فرهنگ‌ها متمایز می‌باشند از قرن نوزدهم میلادی و توسط مستشرقان آغاز شد. از آن دوران به بعد «شهر اسلامی» به شهرهای ساخته شده توسط مسلمانان و محل زندگی آنان اطلاق می‌شد که به مرور در نوشته‌ها و آثار مربوط به تتبعات شهری سکونت‌گاه‌های مسلمانان، با تکیه بر این موضوع که با توجه به حریم فیزیکی و یا ذهنی خاص خود تجلی جامعه فرهنگی متمایز از سایر تمدن‌ها هستند، در ادبیات غرب تثبیت شد (نقی‌زاده، ۱۳۹۰: ۱۵).

در تعریف دیگری آمده است؛ شهر اسلامی، مکانی است که در آن احکام اسلامی جاری بوده و بر اساس فرهنگ اسلامی ساخته شده باشد. در الگوی شهر اسلامی عامل مسلط دین اسلام است و به طور حتم تمام شاخص‌ها و عناصر زندگی اجتماعی و کالبدی شهر بر اساس این نظام هویت می‌یابد (ایازی، ۱۳۷۸: ۱۰۲). به عبارت دیگر، شهر اسلامی، شهری است که بر اساس مبانی و آموزه‌های مطابقی، تضمینی یا التزامی قرآن و روایات صحیح بنا شده باشد (شکرانی، ۱۳۷۸: ۲۳۶).

آیت الله خامنه‌ای مد ظله العالی در عبارتی رسا، شهر مطلوب، آرمانی و شاخص‌های اساسی آن را چنین ترسیم می‌کنند: «بنابراین شهری می‌تواند هدف یک ملت زنده، بیدار، باهوش قرار بگیرد؛ یعنی آن تصویر آرمانی یک شهر برای یک چنین ملتی، آن شهری است که در او معنویت باشد، عدالت باشد، عزت و قدرت باشد، ثروت و رفاه باشد. اگر بخواهیم این مجموعه با هم باشد، بدون معنویت ممکن نیست، بدون آرمان معنوی ممکن نیست، بدون اخلاق ممکن نیست، بدون در نظر گرفتن خدا ممکن نیست، بدون مجاهدت فی سبیل‌الله ممکن نیست.» (بیانات رهبری در دیدار پاسداران به مناسبت روز پاسدار ۱۳۸۱/۷/۱۷).

کلمات مرتبط با شهر که در آیات قرآن کریم آمده‌اند عبارتند از:

واژه‌ی قریه و مشتقات آن ۵۷ مرتبه، «المدینه» و «المدائن» ۱۷ بار ظاهراً از آن جهت به شهر مدینه گفته می‌شود که مردم در آن اقامت دارند (قرشی، ج ۶، ۱۳۷۱: ۲۴۴)، «بلد که به چهار صورت (بلد، بلده، بلدا و البلاد) در مجموع ۱۹ بار، « مکانی است خط کشی شده، محدود و انس و الفت دهنده ساکنان آنجا که اقامت و سکنی دادن آنها در آنجاست (راغب اصفهانی، ۱۴۱۲: ۷۶۳)، کلمات « دار»، «دارکم» و «دارهم» در مجموع ۳۲ بار در قرآن کریم بیان شده است. به این اعتبار به شهر « دار» گفته می‌شود که اطراف و دور تا دورش دیوار و حصار کشیده شده باشد (ابن منظور، ج ۴، ۱۴۱۴: ۲۹۶). و جمعش به صورت «الدیار»، «دیارکم»، «دیارنا» و «دیارهم» در مجموع ۱۶ بار آمده است.



نمودار ۱- تعداد تکرار کلمه شهر در قرآن کریم

بر این اساس با تدبیر در معانی کلمات، مشخص می‌گردد؛ در الگوی مبانی دینی اسلام، کلمه شهر از قوانین مدون شریعت اخذ شده است. شهر اسلامی، شهری است که در آن احکام و قوانین الهی حاکم بوده، نه احکام و قوانین مجعول بشری. دین اسلام توصیه‌هایی در باب حقوق، معیشت، معاملات، جزاء، روابط اجتماعی، اخلاقی و معماری دارد و شهری که بر اساس این ارزش‌ها و توصیه‌ها شکل می‌گیرد، شهر مطلوب الهی نامیده می‌شود.

مبانی نظری

شهرسازی مشتمل بر مبانی نظری و تئوری‌های مرتبط به اصول و ارزش‌های است که باید در طراحی، برنامه‌ریزی و ایجاد محیط زندگی مسلمانان رعایت شود و بر روابط انسان با محیط (طبیعی و مصنوع) و با سایر هموعان خویش (جامعه) حاکم باشند. این اصول و ارزش‌ها از تعالیم اسلامی استخراج گردیده‌اند.

بر این اساس در بخش مبانی نظری پژوهش، با هدف دستیابی به مدل ارزیابی شهر اسلامی با استفاده از منابع اصیل اسلامی شاخص‌های ارزیابی را استخراج و به تحلیل و بررسی آن‌ها پرداخته می‌شود؛ زیرا شهر اسلامی با توجه به آموزه‌های قرآن کریم و احادیث اهل بیت (ع) حائز یکسری شاخص‌ها و ویژگی‌های است که آن را از سایر شهرها و جوامع دیگر متمایز می‌کند. شاخص‌هایی که در جوامع کنونی مورد توجه همگان و منطبق بر فطرت همه‌ی شهروندانش بوده و این شاخص‌ها تشکیل دهنده‌ی هویت شهر و شهروندانش می‌باشد. در این قسمت از مقاله به بررسی بارزترین این شاخص‌ها پرداخته می‌شود:

۱: شهردار مقبول و محبوب

مفهوم شهردار (مدیریت) شهر در تعاریف کل‌نگر از مفهوم صرف اداره امور شهر فراتر می‌رود و با ساختارهای اجتماعی، سیاسی و اقتصادی پیوند می‌یابد. و نقش فعال‌تری در توسعه شهر پیدا می‌کند. در این نگرش؛ مدیریت شهری مسئولیتی استراتژیک تلقی می‌شود که ضرورتاً با نتایج و پیامدهای عملیاتی نیز همراه است و به همین دلیل تعامل آن با حوزه‌های قدرت، سیاست، اجتماع و اقتصاد شهری نیز اجتناب‌ناپذیر است. مهم‌ترین هدف مدیریت شهری را می‌توان در ارتقای شرایط کار و زندگی جمعیت ساکن در قالب اقشار و گروه‌های مختلف اجتماعی، اقتصادی و حفاظت از حقوق شهروندان، تشویق به توسعه اقتصادی و اجتماعی پایدار و حفاظت از محیط کالبدی دانست (سعیدنیا، ۱۳۷۹: ۴۶).

در قرآن کریم مدیریت شهری اهمیت ویژه‌ای دارد، تا جایی که زمانی حضرت موسی(ع) شهر را برای مدت زمانی ترک کرد خداوند برای ایشان جانشینی در شهر قرار داد؛ تا مردم را سازماندهی و از فساد آنان جلوگیری نماید. به استناد این آیه شریفه: «وَوَاعَدْنَا مُوسَىٰ ثَلَاثِينَ لَيْلَةً وَأْتَمَمْنَاهَا بِعَشْرِ فَنَمَّ مِيقَاتُ رَبِّهِ أَرْبَعِينَ لَيْلَةً وَقَالَ مُوسَىٰ لِأَخِيهِ هَارُونَ اخْلُفْنِي فِي قَوْمِي وَأَصْلِحْ وَلَا تَتَّبِعْ سَبِيلَ الْمُفْسِدِينَ» (اعراف/۱۴۲) «و با موسی، سی شب وعده گذاشتیم و آن را با ده شب دیگر تمام کردیم. تا آنکه وقت معین پروردگارش در چهل شب به سر آمد. و موسی [هنگام رفتن به کوه طوراً] به برادرش هارون گفت: در میان قوم من جانشینم باش، و [کار آنان را] اصلاح کن، و راه فسادگران را پیروی مکن.»

اما باید متذکر شد؛ قرآن کریم هرکسی را به عنوان مدیر شهر معرفی نمی‌کند؛ بلکه دانش و آگاهی مدیران و شهرداران شهری نسبت به قوانین و مقررات اسلامی به‌ویژه در بعد مدیریت امور مردم و همچنین آگاهی و دانایی به وظایف محوله در شهر را اولین شرط لازم و ضروری شهردار شهر اسلامی بر شمرده است. به استناد این آیه شریفه: «قَالَ اجْعَلْنِي عَلَىٰ خَزَائِنِ الْأَرْضِ إِنِّي حَفِيظٌ عَلِيمٌ» (یوسف/۵۵) [یوسف] گفت: «مرا بر خزانه‌های این سرزمین بگمار، که من نگهبانی دانا هستم.» در تفسیر این آیه آمده است: تعبیر «إِنِّي حَفِيظٌ عَلِيمٌ» دلیل بر اهمیت مدیریت در کنار امانت است، و نشان می‌دهد که پاکی و امانت به تنهایی برای پذیرش یک پست حساس اجتماعی کافی نیست؛ بلکه علاوه بر آن آگاهی و تخصص و مدیریت نیز لازم می‌باشد، چرا که "علیم" را در کنار "حفیظ" قرار داده است (فیضی دکنی، ج ۳، ۱۴۱۷: ۱۲۸).

با کنکاش در آیات قرآن کریم برای مدیریت شهر اسلامی توصیه‌ها و روش‌های پیشنهاد شده است؛ از جمله این‌که؛ اداره‌ی امور شهر با مشارکت مؤمنان، خردمندان و نخبگان جامعه‌ی اسلامی صورت گیرد. همان‌گونه که خداوند متعال به پیامبر(ص) دستور داده است، پس از فرمان عفو عمومی برای زنده کردن شخصیت آن‌ها و تجدید حیات فکری و روحی مسلمانان با آنان مشورت نماید و رأی و نظر آنان را بخواهد طبق این آیه شریفه: «وَأَسْتَعْفِرُ لَهُمْ وَ شَاوَرَهُمْ فِي الْأَمْرِ» (آل

عمران/۱۵۹) «و برایشان آموزش بخواه، و در کار [ها] با آنان مشورت کن.» از دیگر ابتکارات مدیریت شهری در قرآن کریم، پیوند لایه‌های مختلف اجتماعی و طبقات مختلف در شهر اسلامی است. پیوندی همگانی بر مبنای نفی انگیزه‌های قومی و قبیله‌ای و بر مبنای محوریت حق و هم‌کاری اجتماعی شهری شکل گرفت که به فرموده خداوند متعال: «إِنَّمَا الْمُؤْمِنُونَ إِخْوَةٌ فَأَصْلِحُوا بَيْنَ أَخَوِيكُمْ» (حجرات/۱۰) «در حقیقت مؤمنان با هم برادرند، پس میان برادرانتان را سازش دهید.» علامه طباطبائی در تفسیر این آیه چنین آورده است: همان اندازه که برای ایجاد صلح در میان دو برادر نسبی تلاش و کوشش می‌کنید باید در میان مؤمنان متخاصم نیز برای برقراری صلح به طور جدی و قاطع وارد عمل شوید (طباطبائی، ج ۲۲، ۱۳۷۴: ۱۶۹).

بنابراین مشخص گردید؛ مدیریت شهری در قرآن کریم مفهومی بسیار فراتر از مفاهیم مادی صرف را شامل می‌گردد و بر مدیریت بهینه کلیه علل و عوامل مادی و معنوی فعالیت شهری در راستای رسیدن به ایده‌آل‌های مادی و معنوی ساکنان آن دلالت می‌کند.

۲: امنیت عمومی

نگاهی به تاریخ اسلام اهمیت وجود امنیت فردی و اجتماعی را در ابعاد گوناگون بیان می‌کند. از جمله: امنیت در برابر اشرار و امنیت داخلی (امنیت اقلیت‌های مذهبی)، امنیت در برابر ایجاد وحشت و حمله، امنیت شخصی (آزادی، امنیت در امر به معروف و نهی از منکر)، امنیت مسافر و امنیت عرفی و معنوی که هریک بر کالبد و روح شهرهای دوران اسلامی تأثیر مشخص داشته است.

امنیت آن‌قدر اهمیت دارد که حضرت ابراهیم(ع) قبل از هر چیزی از خدا برای مکه طلب «امنیت» می‌کند. به طوری که این درخواست حضرت ابراهیم(ع) دو مرتبه در قرآن کریم آمده است: «وَ إِذْ قَالَ لِإِبْرَاهِيمَ رَبِّ اجْعَلْ هَذَا الْبَلَدَ آمِنًا» (بقره/۱۲۶؛ ابراهیم/۳۵) «و [یاد کن] هنگامی را که ابراهیم گفت: پروردگارا، این شهر را ایمن گردان» آیت الله مکارم شیرازی در این باره فرموده‌اند: این آیه نشان دهنده اهمیت امنیت است؛ زیرا وی نخست تقاضای امنیت و سپس درخواست مواهب اقتصادی می‌کند و این خود اشاره ای است به این حقیقت که تا امنیت در شهر یا کشور حکمفرما نباشد، فراهم کردن یک اقتصاد سالم ممکن نیست (مکارم شیرازی، ج ۱۰، ۱۳۷۴: ۳۳۶).

مسئله قابل توجه این است که خداوند متعال نیز به هنگام قسم یاد کردن به شهر (مکه) آن را به صفت امین یاد می‌کند: «وَ هَذَا الْبَلَدِ الْأَمِينِ» (تین/۳) «و سوگند به این شهر امین و ایمنی‌بخش - یعنی مکه» الگوی شهرهای اسلامی، شهر مقدس مکه می‌باشد. این شهر در اسلام اهمیت فوق العاده‌ای دارد، از حیوانات و درختان و پرندگان او، تا چه رسد به انسان‌ها، از امنیت خاصی باید در آنجا برخوردار باشند و کسی در آنجا حق تعرض به دیگری را ندارد (حسینی شیرازی، ج ۳، ۱۴۲۴: ۱۳۴).

از منظر روایات، امنیت شهری، یکی از بزرگترین و گواراترین نعمت‌های الهی است که همه مردم به آن نیاز دارند و بدون آن، شادی در زندگی بی‌مفهوم است. زندگی برای مردمی که امنیت

ندارند، لذت‌بخش نیست و معیار ارزش شهر، میزان برخورداری آن از امنیت است، تا جایی که از امام علی (ع) روایت شده: « بدترین جا برای سکونت جایی است که ساکنان در آن امنیت نداشته باشند.» (تمیمی آمدی، ۱۳۶۶: ۴۴۷)

به این ترتیب امنیت از نیازهای نخست و خواسته‌های به حق شهر اسلامی به حساب می‌آید؛ چرا که در سایه امنیت، شکوفایی استعدادها و خلاقیت‌ها و رشد و بالندگی تمدن‌ها محقق می‌شود و در فقدان آن نیز تمدن‌ها به زوال می‌گرایند؛ زیرا اگر شهری امن نباشد، هر چند تمام نعمت‌های دنیا در آن جمع شده باشد، ولی باز زمانی که فاقد نعمت امنیت است همه نعمت‌ها را از دست خواهد داد.

۳: زیبا سازی فضایی عمومی

یکی از مفاهیمی که در قرآن، آیات فراوانی بدان اختصاص یافته، مفهوم زیبایی است. بدیهی است برای کسب بینش دقیق ابتدا باید تعریف و حدود آن را تعیین نمود «زیبا» در لغت از مصدر زیبیدن دارای معانی؛ چون شایسته، نیکو، جمیل و خوش نما است، و زیبایی نیز یعنی حالت و کیفیت زیبا که عبارت است از: نظم و هماهنگی که همراه عظمت و پاکی در شیء وجود دارد و عقل و تخیل و تمایلات عالی انسان را به تحسین و لذت و انبساط پدید آورد (معین، ۱۳۶۰، ذیل واژه زیبا). علامه محمدتقی جعفری (ره) با ذکر این نکته که با دقت در یک اثر زیبای خلقت، در عین آن که حس زیبا جویی انسان اشباع می‌شود؛ به دریافت کمال نیز نایل می‌گردد، زیبایی را چنین تعریف می‌کند: نمود یا پرده‌ای نگارین و شفاف که روی کمال کشیده شده است. بنابراین تعریف، زیبایی آن است که انسان را، ضمن رفع حس زیبایی جوئیش به کمال نیز نایل کند (جعفری، ۱۳۸۵: ۱۷۴).

اما در مقوله شهرسازی با توجه به تأکید آیات و روایات، از وظایف هر شهرساز، محوریت قرار دادن زیبایی و زیبا سازی است. این وظیفه در همه عرصه‌ها از مکان‌یابی شهر گرفته تا جهت شهر و سیمای شهر، ضروری می‌باشد؛ زیرا زیبا اندیشی و زیباسازی در سرور، شادابی، طراوت و امنیت تأثیرگذار است. خداوند در قرآن کریم بعضی از مصداق‌های زیبایی را برای جهان آفرینش که می‌تواند الگویی برای شهرسازان باشد این‌گونه توصیف می‌کند: «وَالْأَرْضَ مَدَدْنَا هَا وَالْقَيْنَا فِيهَا رَوَاسِيَ وَأَنْبَتْنَا فِيهَا مِنْ كُلِّ شَيْءٍ مَّوْزُونٍ» (حجر/ ۱۹) «و زمین را گسترانیدیم و در آن کوه‌های استوار افکندیم و از هر چیز سنجیده‌ای در آن رویانیدیم.» کلمه "موزون" از "وزن" و به معنای سنجیدن اجسام از جهت سنگینی است، اما آن را عمومیت داده و در اندازه‌گیری هر چیزی که ممکن باشد آن را اندازه‌گیری کرد، از قبیل اندازه‌گیری طول با وجب و یا ذراع و امثال آن، و اندازه‌گیری حجم، و اندازه‌گیری حرارت، و نور، و نیرو، و غیر آن استعمال کرده‌اند (طباطبائی، ج ۱۲، ۱۳۷۴: ۲۰۴). با توجه به آیه شریفه، شهرسازان اسلامی با الگو گرفتن از جهان هستی که هر چیز با اندازه و سنجش کنار هم قرار گرفته می‌توانند شهری در نهایت نظم و زیبایی برای شهروندان

بسازند. هم چنین ساختن فضای سبز، ایجاد باغ و بوستان نیز می‌تواند، منظره‌ای زیبا و روحیه شادابی برای شهروندان به ارمغان آورد همان‌گونه که خداوند متعال در آیه شریفه ذیل به آن اشاره داشته است: «وَأَنْزَلَ لَكُمْ مِنَ السَّمَاءِ مَاءً فَأَنْبَتْنَا بِهِ حَدَائِقَ ذَاتَ بَهْجَةٍ مَّا كَانَ لَكُمْ أَنْ تُنبِتُوا شَجَرَهَا» (النمل/۶۰) «و برای شما آبی از آسمان فرود آورد، پس به وسیله آن، باغهای بهجت‌انگیز رویانیدیم. کار شما نبود که درختانش را برویانید.» در تفسیر این آیه آمده است: «حدائق جمع حدیقه است، که به معنای بستان محدودی است که آن را دیوار محاصره کرده باشد. و ذات بهجه، یعنی چیزی که دارای منظره‌ای نیکو است که هر کس آن را ببیند مبتهج و خوشحال می‌گردد» (همان، ج ۱۵، ۵۴۳).

بر این اساس با الگو گرفتن از آیات قرآن کریم، لزوم توجه به زیباسازی فضاهای شهری و نمای ساختمان‌های شهری به‌خوبی متبادر می‌شود. براین اساس برای ورود به زندگی زیبایی آخرت، باید ابتدا مصادیق آن در این جهان تجلی یابد. دین اسلام قبل از آبادسازی جهان آخرت، این دنیا را آباد می‌کند و دنیا قدم‌گاه و حاشیه ی بهشت است. شهرها گوشه‌ی کوچکی از قدرت نمایی خداوند متعال در عرصه‌ی زندگی دنیوی هستند، ازاین رو هرچه زیباتر باشند به خدا نزدیک‌ترند. زیبایی، نقش مهمی در ایجاد علاقه و وابستگی به محل زندگی دارد و پر واضح است که وقتی شهروندان به محل زندگی خود علاقه نداشته باشند، در نگهداری آن نیز از خود حساسیتی نشان نمی‌دهند، به عبارت دیگر زیبایی شهر علاوه بر تأثیر آرامش‌بخشی که دارد، شهروندان را تشویق به حفظ و نگهداری شهر نیز می‌کند.

۴: سبک معماری دینی

معماری اسلامی برگرفته از زبان قرآن بوده و عمق و غنای تمدن اسلام را با بهره‌گیری از روح معنویت نشان می‌دهد. در معماری اسلامی سعی شده به طور مداوم ذکر خداوند باشد، یا این که ذکر خدا را به مردم یادآوری نماید، بنابراین از کتابت اسماء و صفات الهی سود جستند. این امر به‌گونه‌ای است که اعتقاد به توحید و ایمان به تعالیم اسلام به عنوان اندیشه زیباشناسی دین اسلام در معماری اسلامی تجلی می‌یابد، تا جایی که موضوع ذکر را به صورت باطنی در همه‌جای یک شهر اسلامی رعایت کرده و حتی در شهرسازی سعی کرده‌اند شوارع در جهت قبله و یا عمود بر آن باشد.

در این قسمت به معماری عنصر اصلی معماری شهر اسلامی می‌پردازیم:

مسکن: خانه‌سازی در اسلام اهمیت فراوانی دارد که در این مورد موضوعات متنوع و مختلفی مطرح گردیده است. ازاین رو با استناد به آیات قرآن کریم به برخی از آن‌ها اشاره می‌کنیم:

مهم‌ترین ویژگی در انتخاب زمین یا خانه آرامش است؛ چرا که زندگی در محل‌های شلوغ و پر سر و صدا، آرامش انسان را برهم می‌زند، و مشکلات فردی و گاه اجتماعی را به همراه دارد. خداوند متعال نیز خانه را محل سکینه و آرامش معرفی می‌کند و می‌فرماید: «وَاللَّهُ جَعَلَ لَكُمْ مِنْ بُيُوتِكُمْ

سَكَنًا» (نحل/۸۰) «و خدا برای شما خانه‌هایتان را مایه آرامش قرار داد» این آیه شریفه نشان می‌دهد که مکان‌یابی مسکن در شهر امری حساس است.

از ویژگی‌های دیگری که در سبک معماری مسکن در قرآن به آن توجه شده؛ برای استحکام روابط اجتماعی، تقویت عواطف، احیای روح جمعی و افزایش اقتدار در مقابل دشمنان دستور می‌دهد که خانه‌ها را مقابل هم و به‌صورت متمرکز بنا نمایند، و از پراکندگی و طفیلی بودن دست بردارند. به استناد این آیه شریفه که می‌فرماید: «وَأَوْحَيْنَا إِلَىٰ مُوسَىٰ وَأَخِيهِ أَنْ تَبَوَّءَا لِقَوْمِكُمَا بِمِصْرَ بَيْوتًا وَاجْعَلُوا بُيُوتَكُمْ قِبْلَةً» (یونس/۸۷) «و به موسی و برادرش وحی کردیم که شما دو

تن برای قوم خود در مصر خانه‌هایی ترتیب دهید و سراهایتان را رو به روی هم قرار دهید» در تفسیر این آیه آمده است: بنی اسرائیل در آن زمان به صورت گروهی پراکنده، شکست‌خورده، وابسته و طفیلی، و آلوده و ترسان بودند، نه خانه‌ای از خود داشتند و نه اجتماع و تمرکزی، نه برنامه سازنده معنوی داشتند و نه شهامت و شجاعت لازم برای یک انقلاب کوبنده! بنابراین موسی و برادرش هارون ماموریت یافتند که برای بازسازی اجتماع بنی اسرائیل مخصوصاً از نظر روحی، خانه‌ها را نزدیک به یکدیگر و مقابل هم بسازند (مکارم شیرازی، ج ۸، ۱۳۷۴: ۳۷۰).

اما در بحث معماری خانه در آموزه‌های اسلامی، توجه شایانی به حیا و پوشیدگی درون خانه شده است. به گونه‌ای که خانواده‌ها کم‌تر در دید نامحرم قرار گیرد. معماری اسلامی، همه‌ی فضای منزل را در برابر دیدگان نامحرم قرار نمی‌دهد، و فضاهای خصوصی خانه (هم‌چون آشپزخانه، سرویس‌ها و اتاق‌های استراحت) را که معمولاً خانم‌ها بیش‌تر از آن استفاده می‌کنند، به گونه‌ای طراحی می‌کند که در معرض دید نباشد. همان‌طور که قرآن کریم در خصوص مواجه شدن حضرت ابراهیم(ع) با میهمانان می‌فرماید: «فَرَأَغَ إِلَىٰ أَهْلِهِ فَجَاءَ بِعِجْلٍ سَمِينٍ» (الذاریات/۲۶) «پس آهسته به سوی زنش رفت و گوساله‌ای فربه [او بریان] آورد.» از آیه این مطلب استنباط می‌شود که خانه آن حضرت دارای دو قسمت بیرونی و اندرونی بوده است. و قرآن این ویژگی را در سبک مسکن یادآور می‌شود.

از امام صادق(ع) نیز روایت شده است که: مؤمن در سه چیز آسوده است یکی از آنها خانه گسترده‌ای است که از نادیدنی‌های او پرده پوشی کند و حالات ناروا را از دید مردم مصون بدارد (کلینی، ج ۵، ۱۳۶۹: ۳۲۷). گستردگی و وسیع بودن خانه با روی آوردن به تجمل و رفاه فرق می‌کند و اسلام خانه‌ای را مورد توجه و تشویق قرار داده که صبقای عاطفه و شور زندگی در آن حاکم باشد و نبض حیات سالم در آن بتپد و زلال محبت در آن جاری باشد، از دیدگاه اهل بیت عصمت و طهارت یکی از چیزهایی که آسایش مسلمان را تأمین می‌کند؛ خانه وسیعی است که ناموس صاحبش و وضع او را از چشم مردم بیپوشاند. همان‌گونه که در اسلام افراد به زیستن در خانه‌های وسیع تشویق گردیده‌اند، زندگی در مساکن تنگ و تاریک در این آیین نیز نکوهش شده است. رسول اکرم (ص) یکی از سه چیزی را که سبب بدبختی آدمی می‌شود، خانه محقری که جای

کمی دارد دانسته‌اند (پاینده، ۱۳۶۲: ۲۵۴). امام باقر و امام صادق (ع) نیز خانه‌های تنگ و کوچک را مذمت نموده‌اند (کلینی، ج ۶، ۱۳۶۹: ۵۲۶؛ ابن بابویه، ج ۱، ۱۳۶۲: ۱۲۲).

در دنیای امروز با برداشته شدن دیوارهای آشپزخانه، قابل رؤیت بودن اتاق‌ها، برداشته شدن اندرونی و بیرونی، افزایش پنجره‌ها و گشودگی به فضاهای بیرون برخی از تغییراتی است که در آپارتمان نسبت به خانه‌هایی با طراحی اسلامی رخ داده است. اکنون اکثر فضاهای نشیمن‌گاهی آپارتمان‌ها طوری طراحی شده‌اند که در آن‌ها تفکیک خاصی بین فضای مهمان و اهالی خانه وجود ندارد، چون دیگر فضای اندرونی و بیرونی قدیم را نداریم و تمام فضاها عمومی شده‌اند و نوع طراحی آپارتمان‌ها سبب شده است تا همه‌ی افراد حاضر در خانه، اعم از مهمانان و اهالی خانه، دور هم در یک فضا جمع شوند که این امر سبب می‌گردد تا هم حریم‌ها کم‌رنگ شوند و هم حجب و حیاها از بین بروند.

بحث دیگری که در مورد معماری خانه آمده است: آفتاب‌گیر بودن خانه است. در قرآن کریم در خصوص غار کهف آمده است: «وَ تَرَى الشَّمْسَ إِذَا طَلَعَتْ تَزَاوَرُ عَنْ كَهْفِهِمْ ذَاتَ الْيَمِينِ وَإِذَا غَرَبَتْ تَقْرِضُهُمْ ذَاتَ الشَّمَالِ وَ هُمْ فِي فَجْوَةٍ مِنْهُ» (کهف/۱۷) و آفتاب را می‌بینی که چون برمی‌آید، از غارشان به سمت راست مایل است، و چون فرو می‌شود از سمت چپ دامن برمی‌چیند، در حالی که آنان در جایی فراخ از آن [غار قرار گرفته] اند.»

آیه نشان می‌دهد که جهت‌گیری ابنیه به نحوی که بتواند بهره مناسب را از آفتاب و نور خورشید ببرند، اهمیت دارد. غار اصحاب کهف، به گونه‌ای بود که خورشید، صبح‌گاهان به سمت راست آن و عصر به جانب چپ آن می‌تابید. و دهانه غار اصحاب کهف، به سمت جنوب غربی بوده که اندکی از اشعه‌ی آفتاب در آستانه‌ی غرب، به داخل غار می‌تابید. و این غار دارای فضایی وسیع بوده، که بدن اصحاب کهف در غار از تابش مستقیم نور خورشید در امان بودند (هاشمی رفسنجانی، ۱۳۸۴، ج ۱۰، ص ۴۷).

با تأمل در این آیات، روایات و مشاهده زندگی آنان که در خانه‌های کوچک، تاریک و پر سر و صدا زندگی می‌کنند، ملاحظه می‌گردد که ساکنان این مساکن به لحاظ بهداشتی و سلامتی بدنی و روانی چقدر مشکل دارند و از هوای پاک، نور مناسب و آفتاب که تابش آن ضامن سلامتی است محروم‌اند. همین کاستی‌ها موجب شده که آنان از نظر وضع عمومی، دچار برخی بیماری‌ها و ناگواری‌ها گردند. یکی از پژوهشگران اروپایی به دنبال تحقیقاتی به این نتیجه رسیده است که زیستن در اتاق‌های کوچک و بدون پنجره که کمتر با فضای بیرون و هوای سالم ارتباط دارد، در پیدایش کسالت روحی و افسردگی ساکنین تأثیر می‌گذارد (پاک نژاد، ج ۲، ۱۳۸۸: ۱۸۲).

محیط محدود و فضای بسته زمینه را برای تنگنا اندیش فراهم می‌کند. بر اساس پژوهش‌های به عمل آمده در یکی از سرزمین‌های اروپایی، رشد فکری و بدنی اطفال با نوع مسکن ارتباط دارد. این بررسی‌ها نشان داده است که مالک یا مستأجر بودن، منطقه محل سکونت و تراکم جمعیت بر

جنبه‌های عاطفی و فکری کودکان اثر می‌گذارد. اغلب اطفالی که در خانه‌های محقر و فضاهای کوچک زندگی می‌کنند از بیماری‌های تنفسی رنج می‌برند و زندگی در خانه‌های آپارتمانی در تماس کودکان با افراد هم سال مشکل ایجاد می‌نماید (قاسمی جامی، ۱۳۷۴ : ۲۷ - ۲۶).

امروزه ابعاد کوچک و نوع طراحی آپارتمان‌ها سبب تک‌فرزندی و کوچک شدن خانواده‌ها گردیده است. همچنین محدودیت‌های فضایی آپارتمان‌ها سبب ایجاد مشکلات عدیده‌ای در کودکان می‌شود؛ زیرا نبود فضای کافی برای جست‌وخیز کودکان سبب می‌شود تا آن‌ها نتوانند انرژی‌های نهفته‌ی خود را با بازی و ورزش آزاد کنند و بنابراین دچار بی‌قراری، رفتارهای تخریبی و پرخاشگری می‌شوند. با گذشت زمان، این گونه رفتارها و ساختار شکنی‌ها به داخل جامعه کشیده می‌شوند.

بنابراین در شهر اسلامی با الگو گرفتن از آموزه‌های قرآنی، به ساخت و معماری خانه‌هایی می‌پردازد؛ که هم جنبه روحی و روانی ساکنان خانه را مد نظر خویش قرار داده و هم سلامت بدنی آنان را تضمین می‌کند و ساکنانش از همه نظر، زندگی مسالمت آمیز، با آرامش و آسایشی را می‌گذرانند.

۵: بهداشت عمومی

یکی از حداقل درخواست‌هایی که یک شهروند می‌تواند مدعی به دریافت آن باشد؛ نظافت شهر، کوچه‌ها، خیابان‌ها، مکان‌های عمومی و مکان‌های دولتی می‌باشد. این عنوان یکی از ابتدایی‌ترین نیازهای انسان برای داشتن یک زندگی سالم، آسوده و مرفه است و حداقل چیزی که از یک شهر انتظار می‌رود. همین موضوع پاکیزگی و بهداشت شهری، هم از لحاظ ظاهری و هم از لحاظ معنوی است که علاوه بر این که یک نیاز ابتدایی است یک لزوم پر ارزش و گران‌بها نیز می‌باشد؛ زیرا مستقیماً با سلامت و بهداشت مردم جامعه در ارتباط می‌باشد.

شهر اسلامی، تکیه بر «طیب» شهر پاک و بهزیستی همراه با سالم زیستی سکونت‌ی

مادی و هم پاک‌ی روحانی و معنوی شهر اسلامی است. در قرآن برای شهر پاک و تمیز خصوصیات بیان شده که یکی از آن‌ها، دارا بودن باغ، بوستان و گلستان است. در نگرش قرآنی، شهر سالم شهری است که از این مسائل بهره‌مند باشد. در گزارش قرآن درباره شهر قوم سبأ می‌خوانیم: «لَقَدْ كَانَ لِسَبَإٍ فِي مَسْكِنِهِمْ آيَةٌ جَنَّتَانِ عَنْ يَمِينٍ وَ شِمَالٍ كُلُوا مِنْ رِزْقِ رَبِّكُمْ وَ اشْكُرُوا لَهُ بَلْدَةٌ طَيِّبَةٌ وَ رَبُّ غَفُورٌ» (سبأ/۱۵) «قطعاً برای [مردم] سبأ در محل سکونتشان نشانه [رحمتی] بود: دو باغستان از راست و چپ [به آنان گفتیم]: از روزی پروردگارتان بخورید و او را شکر کنید. شهری است خوش و خدایی آمرزنده.» مرحوم طبرسی در تفسیر این می‌فرماید: این شهر پاکیزه و پر برکت، خاکش شیرین از آن همه گونه گیاه و درخت بیرون می‌آید، زمین شوره و سخت نیست و در آن چیزی از حشرات موزیه و آزار کننده وجود ندارد. تا جایی که بعضی گویند: مراد از آیه مذکور این است که در آبادی آنها پشه و مگس و کیک و عقرب و مار وجود نداشت و اگر غریبی وارد شهرشان می‌شد و شپش، و ساس در لباسش بود می‌مرد (طبرسی، ج ۲۰، ۱۳۶۰: ۲۴۳).

در قرآن کریم برای شهر پاکیزه، واژه «بلد الطیب» و برای شهر آلوده «بلد الخبیث» و شهر مرده مثال‌های به کار رفته است.ⁱⁱ

در روایات اسلامی پاکیزگی و نظافت آن‌چنان مورد توجه قرار گرفته که آن‌را جزء ایمان، اعتقاد و باور دینی برشمرده‌اند، همان‌طور که در حدیثی از پیامبر(ص) آمده است «نظافت، تمیزی و پاکی جزو ایمان است.» (پاینده، ۱۳۶۳: ۳۶۱) یعنی بخشی از ایمان و رکنی از ارکان آن به شمار می‌رود و آن‌چنان با ایمان عجین و آمیخته شده که گویا از آن غیرقابل تفکیک بوده و لذا با بسیاری از وظایف دینی ما نیز گره خورده است. تا جایی که پیامبر اسلام(ص) شرط ورود به بهشت را پاکیزگی و دوری از کثافت و ژولیدگی بیان فرموده است: اسلام پاکیزه است، شما نیز پاکیزه باشید که هر کس پاکیزه نیست به بهشت نمی‌رود (همان: ۲۶۳).

به این ترتیب شهر اسلامی نظیف و پاکیزه است و از چیزهایی که اسباب تنفر اجتماع می‌شود به دور می‌باشد. نظافت و پاکی از دید اسلام هم در رشد، سلامت جسمی و مادی شهروندان تأثیر فراوانی دارد و هم در ارتقای روحی و معنوی آن‌ها اثرگذار است. شهر اسلامی بستری سالم برای رشد و شکوفایی هرچه بیشتر استعدادهای شهروندانش فراهم می‌آورد؛ زیرا رشد و شکوفایی استعدادهای جسمی و روحی شهروندان با نظافت، طهارت، بهداشت و تمیزی و پاکیزگی گره خورده است.

۶: انسجام اجتماعی

یکی دیگر از شاخص‌های بارز شهر اسلامی داشتن روابط اجتماعی و امت واحده است. از جمله اموری که افق زندگی را بر انسان روشن می‌کند و او را از مزایای زندگی اجتماعی برخوردار می‌سازد، این است که وی دگردوستی را وجهه همت خود قرار دهد. خداوند بارها از مفهوم امت واحد سخن گفته است.ⁱⁱⁱ و شهر مطلوب خویش را با انگیزه همبستگی «اسلام و ایمان» معرفی می‌کند. تسلیم بودن در مقابل حق و ایمان به مبدأ و معاد، نوع خاصی از پیوند اجتماعی را پدید می‌آورد که از آن به «برادری ایمانی» یاد می‌شود طبق این آیه شریفه: «إِنَّمَا الْمُؤْمِنُونَ إِخْوَةٌ فَأَصْلِحُوا بَيْنَ أَخَوِيكُمْ» (احزاب/۱۰) «در حقیقت مؤمنان با هم برادرند، پس میان برادرانتان را سازش دهید.»

این در حالی است که در جاهای که احساس شده به انسجام شهر امکان بروز لطمه وجود دارد، به پیامبر(ص) اخطار داده شده و در راستای حفظ وفاق ملی و جلوگیری از ظهور شکاف در جامعه شهری دستور به مقابله به مثل داده شده است. مانند آیه شریفه که دستور به ویران کردن مسجد ضرار را صادر فرمودند: «وَالَّذِينَ اتَّخَذُوا مَسْجِدًا ضِرَارًا وَ تَفْرِيقًا بَيْنَ الْمُؤْمِنِينَ وَ إِرْصَادًا لِمَنْ حَارَبَ اللَّهَ وَ رَسُولَهُ مِنْ قَبْلُ.» (توبه/۱۰۷) «و آنهایی که مسجدی اختیار کردند که مایه زیان و کفر و پراکندگی میان مؤمنان است، و [نیز] کمینگاهی است برای کسی که قبلاً با خدا و پیامبر او به جنگ برخاسته بود.»

مسجد ضرار به منظور ضرر رساندن به مسلمانان و تفرقه انداختن میان مؤمنان ساخته شده بود. شهر اسلامی شهری مسنجم و متحد است. پیامبر اکرم(ص) با انعقاد پیمان نامه عمومی، به سروسامان دادن اجتماعی، تحکیم وحدت اجتماعی و ایجاد نظام شهروندی پرداخت و با پیمان اخوت، مرزهای شهری و قبیله‌ای را تغییر داد و به جای آن مرزهای دینی را نهاد. (عبدالجلیل، ۱۳۶۳: ۱۲۴-۱۲۳).

در مکتب اسلام به ارتباطات و روابط اجتماعی اهمیت فراوانی داده است؛ تا جایی که در شهر اسلامی، تنظیم روابط اجتماعی باعث می‌شود؛ شهر به سمت اهداف و ارزش‌های مورد انتظار آن هدایت شود، و باعث تقویت وحدت شهری می‌گردد. با توجه به تأکیدهای که در اسلام آمده است؛ با چنین پیوندهای خانوادگی و فامیلی، یک پیوند محکم‌تر و متشکل‌تری را فراهم آورده، تا افراد در برابر مشکلات و فشارهای زندگی، یکدیگر را یاری نمایند؛ زیرا همین همدلی و هم احساسی بین افراد باعث می‌شود، توان مقاومت آنان به حداکثر رسیده و در مواقع بحرانی و ایجاد فشار روانی، کم‌تر دچار از هم پاشیدگی و عدم تعادل شوند و این همان چیزی است که فرهنگ اسلامی آن را دنبال می‌کند.

۷: رفاه عمومی

قرآن راه رسیدن به رفاه عمومی را با تخصیص مالکیت ثروت‌های اصلی و منابع طبیعی به عموم مردم و موظف کردن مسئولان جامعه نسبت به توزیع ثروت‌های به صورت عادلانه و مسئول شمردن آنها در برابر محرومیت محرومان و اسراف مسرفان و جلوگیری از این نابرابری‌ها و تدکید بر کم کردن فاصله بین فقیر و غنی دارد. مؤید این مطلب آیه شریفه ذیل است: «كَيْ لَا يَكُونَ دُولَةً بَيْنَ الْأَغْنِيَاءِ مِنْكُمْ» (حشر/۷) «تا میان توانگران شما دست به دست نگردهد.»

با توجه به اندیشه‌های اسلامی، برای اینکه مردم در رفاه همگانی باشند؛ ضرورتاً شهر اسلامی بر مبنای عدالت می‌باشد؛ تا همه افراد بر حسب استحقاق‌های نامساوی در نظر گرفته شده، و به آن چه مستحق آن هستند به گونه برابر دست یابند. این‌گونه نگرش زیر ساخت حیات اجتماعی و شهری انسان‌هاست. همان‌طور که در قرآن کریم به این امر اشارت دارد: «أَهُمْ يَقْسِمُونَ رَحْمَتَ رَبِّكَ نَحْنُ قَسَمْنَا بَيْنَهُمْ مَعِيشَتَهُمْ فِي الْحَيَاةِ الدُّنْيَا وَ رَفَعْنَا بَعْضَهُمْ فَوْقَ بَعْضٍ دَرَجَاتٍ لِيَتَّخِذَ بَعْضُهُمْ بَعْضًا سَخِرِيًّا» (زخرف/۳۲) «آیا آنانند که رحمت پروردگارت را تقسیم می‌کنند؟ ما [وسایل] معاش آنان را در زندگی دنیا میانشان تقسیم کرده‌ایم، و برخی از آنان را از [نظر] درجات، بالاتر از بعضی [دیگر] قرار داده‌ایم تا بعضی از آنها بعضی [دیگر] را در خدمت گیرند.»

در تفسیر این آیه این‌چنین آمده است: انسان‌ها همچون ظروف یک دستی نیستند که در یک کارخانه ساخته می‌شود، یک شکل، یک نواخت، یک اندازه، و با یک نوع فایده، و اگر چنین بود حتی یک روز هم نمی‌توانستند با هم زندگی کنند؛ بلکه هم مسئولیت و وظیفه و هم آزادی اراده دارند و در عین تفاوت استعدادها و شایستگی‌ها، که این معجون خاصی است که انسانش می‌نامند، و

خرده‌گیری‌ها و ایرادها غالباً از عدم شناخت این انسان سرچشمه می‌گیرد. در نتیجه خداوند هیچ انسانی را بر انسانهای دیگر در تمام جهات امتیاز نبخشیده، بلکه جمله "رَفَعْنَا بَعْضَهُمْ فَوْقَ بَعْضٍ دَرَجَاتٍ" اشاره به امتیازهای مختلفی است که هر گروهی بر گروه دیگر دارد، و تسخیر و استخدام هر گروه نسبت به گروه دیگر درست از همین امتیازات سرچشمه می‌گیرد و این عین عدالت و تدبیر و حکمت است (مکارم شیرازی، ج ۲۱، ۱۳۷۴: ۵۵).

نقش رفاه در ایجاد شهر مناسب زیستن مسلمین و تداوم حیات آن، نقشی بسیار حساس و حیاتی است، رعایت عدل نافی ایجاد قطب‌های شهری بر مبنای درآمد و ثروت مردم و معیارهای مادی است. توزیع عادلانه امکانات شهری و فراهم آوردن امکانات دسترسی متعادل ساکنین به آن‌ها مورد مهم دیگری است که مدعی داشتن آن نشانه‌ی تجلی رفاه در شهر است.

۸: حفظ حدود الله

در شهر اسلامی بین حق و باطل همیشه مرزی تعیین شده و برهم زدن یا برداشتن آن موجب خسارات جبران ناپذیری می‌گردد که حدود و مرز در اجتماع، خانواده و حتی عبادت لازم و ضروری است، خدشه زدن بر آن گناه و برداشتن یا عدم وضع آن بی بند و باری، هرج و مرج و در نتیجه بی هدف بودن زندگی را به همراه داشته و برای بقاء، حفظ اجتماع و استواری آن و استمرار زندگی معقول، افراد ناگزیرند برای همدیگر حد و حدودی را تعیین و هرکس تنها مجاز است در حریم خویش فعالیت نماید. خداوند نیز در آیات قرآن کریم به این حدود اشاره می‌کند: «تِلْكَ حُدُودُ اللَّهِ فَلَا تَعْتَدُوهَا وَمَنْ يَتَعَدَّ حُدُودَ اللَّهِ فَأُولَئِكَ هُمُ الظَّالِمُونَ» (بقره/۲۲۹) «این است حدود [احکام] الهی پس، از آن تجاوز نکنید. و کسانی که از حدود [احکام] الهی تجاوز کنند، آنان همان ستمکارانند.»

حریم دیگران می‌بایست مورد احترام قرار گرفته و تجاوز به حتی به واسطه‌ی دید مستقیم در قرآن کریم اکیداً ممنوع شده است به استناد آیه شریفه ذیل: «قُلْ لِلْمُؤْمِنِينَ بَعْضُوا مِنْ أُنْسَارِهِمْ وَ يَحْفَظُوا أَرْوَاجَهُمْ» (نور/۳۰) «به مردان با ایمان بگو: دیده فرو نهند و پاکدامنی ورزند.»

در روایت‌ها نیز به مسئله‌ی مرز شناسی در زندگی انسان‌ها تأکید شده است. امام باقر (ع) نیز در این باره می‌فرماید: همه مرزها دارای نشانه و علامت بوده که این قابل تشخیص نیز می‌باشد و هر کس از آن نشانه گذاری تجاوز نماید؛ باید بر او حد جاری کرده تا علاوه بر اینکه آن شخص مجدداً مرتکب خلاف نگردد، دیگران نیز عبرت گرفته، و حدود الهی را محترم بشمارند. امام صادق (ع) نیز می‌فرماید: هیچ چیزی نیست مگر آنکه همانند این خانه من حد و مرزی دارد و هر چه در کوچه است جزء همان و هر چه داخل خانه است متعلق به خانه می‌باشد (مجلسی، ج ۲، ۱۴۰۳: ۱۷۰).

در شهر اسلامی به رعایت مرزها، حدود و حقوق شهروندی توجه شایانی شده است، به طوری که شهر اسلامی نمونه‌ی بارز زندگی مسالمت آمیز همراه با صلح می‌باشد. حد و مرزها مشخص و سعی

بر این است؛ حرمت‌ها شکسته نشوند و زمانی که افراد به محدوده‌ی دیگری تجاوز کنند مجازات می‌شوند.

جدول ۲- جمع بندی مبانی نظری تحقیق

ردیف	شاخص‌ها	مستندات قرآنی
۱	شهردار مقبول و محبوب	اعراف/۱۴۲؛ یوسف/۵۵؛ آل عمران/۱۵۹؛ حجرات/۱۰.
۲	امنیت عمومی	بقره/۱۲۶؛ ابراهیم/۳۵؛ تین/۳.
۳	زیباسازی فضای عمومی	نمل/۶۰؛ نحل-۱۶-۱۲.
۴	معماری دینی	نحل/۸۰؛ یونس/۸۷؛ الذاریات/۲۶؛ کهف/۱۷.
۵	بهداشت عمومی	سبأ/۱۵؛ فاطر/۹؛ فرقان/۴۹-۴۸؛ ق/۱۱-۱۰؛ سبأ/۱۶.
۶	انسجام عمومی	آل عمران/۱۱۰؛ بقره/۱۳۳؛ نساء/۱؛ مومنون/۵۲؛ احزاب/۱۰؛ توبه/۱۰۷.
۷	رفاه عمومی	حشر/۷؛ زخرف/۳۲.
۸	حفظ حدود الله	بقره/۲۲۹؛ نور/۳۰.

یافته‌ها

جداول زیر وزن‌های اختصاصی توسط دانشجویان، میانگین نظرات و تلفیق نظرات آنان را نشان

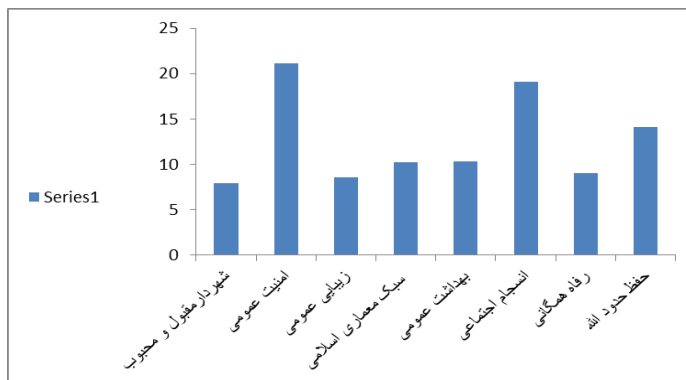
می‌دهد:

جدول ۳- نظرات دانشجویان

ردیف	شاخص	وزن اختصاص داده شده دانشجویان بومی									وزن اختصاص داده شده دانشجویان غیر بومی			
		خبره ۱	خبره ۲	خبره ۳	خبره ۵۰	خبره ۵۱	خبره ۵۲	خبره ۵۳	خبره ۱۰۰	خبره ۱	خبره ۲	خبره ۳
۱	شهردار مقبول و محبوب	۵	۱۰	۱۰	۱۰	۵	۵	۱۰	۵	۵	۱۰
۲	امنیت عمومی	۲۰	۲۰	۱۵	۲۵	۱۰	۲۰	۳۵	۲۰	۲۰	۳۵
۳	زیبایی فضای عمومی شهر	۵	۱۰	۵	۱۰	۱۰	۱۵	۵	۱۵	۱۰	۵
۴	سبک معماری اسلامی	۱۰	۱۰	۱۰	۱۵	۱۰	۱۰	۵	۱۰	۱۰	۵
۵	بهداشت عمومی	۱۰	۵	۱۰	۵	۱۰	۵	۱۰	۵	۱۰	۱۰
۶	انسجام اجتماعی	۳۰	۱۵	۲۰	۲۰	۱۰	۱۵	۱۵	۱۵	۱۰	۱۵
۷	رفاه همگانی	۱۰	۱۰	۱۰	۵	۲۰	۲۰	۱۰	۲۰	۲۰	۱۰
۸	حفظ حدود الهی	۱۰	۲۰	۲۰	۱۰	۳۰	۱۵	۱۰	۱۵	۳۰	۱۰

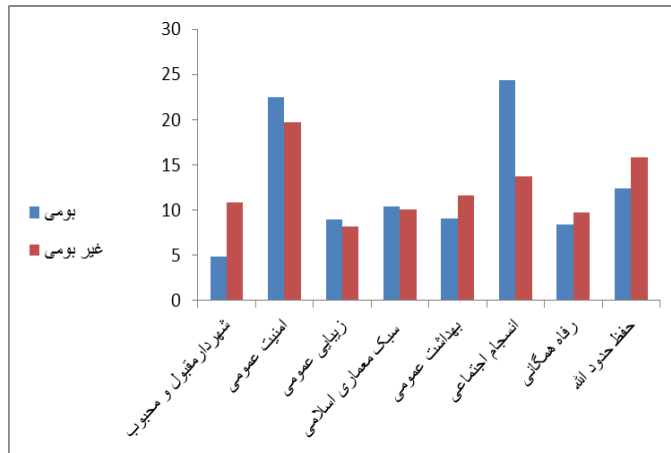
جدول ۴- میانگین نظرات دانشجویان و تلفیق نظرات

ردیف	شاخص	میانگین نظرات بومی	میانگین نظرات غیر بومی	تلفیق نظرات خبرگان
۱	شهردار مقبول و محبوب	۴.۹	۱۰.۹	۷.۹
۲	امنیت عمومی شهر	۲۲.۴۴	۱۹.۷۴	۲۱.۰۹
۳	زیبایی فضای عمومی شهر	۹	۸.۲	۸.۹
۴	سبک معماری اسلامی	۱۰.۴	۱۰.۰۹	۱۰.۲۴
۵	بهداشت عمومی	۹.۱۲	۱۱.۶	۱۰.۳۶
۶	انسجام اجتماعی	۲۴.۴	۱۳.۷۶	۱۹.۰۸
۷	رفاه همگانی	۸.۴۴	۹.۷	۹.۰۷
۸	حفظ حدود الهی	۱۲.۴۲	۱۵.۸	۱۴.۱۱



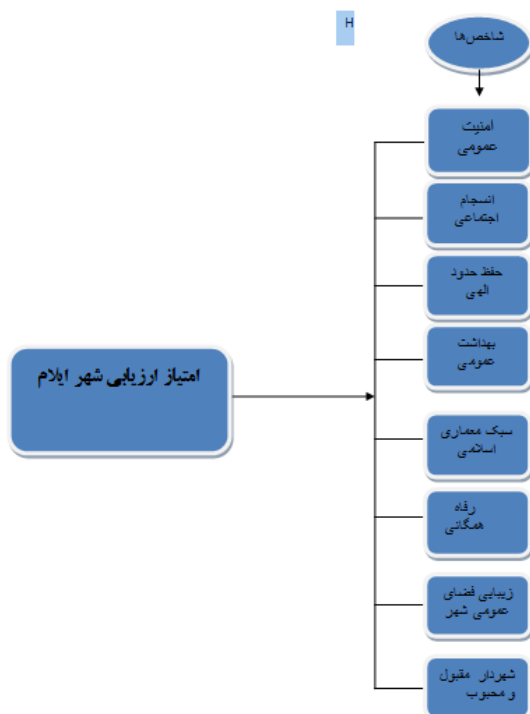
نمودار ۲- وزن شاخص‌ها

طبق نتایج به دست آمده از نمودار ۲، اهمیت شاخص‌ها به ترتیب ذیل است: ۱- انسجام اجتماعی ۲- امنیت عمومی ۳- حفظ حدود الهی ۴- بهداشت عمومی ۵- سبک معماری اسلامی ۶- رفاه عمومی ۷- زیبایی فضای عمومی شهر ۸- شهردار مقبول و محبوب.



نمودار ۳ - مقایسه نظرات دانشجویان بومی و غیر بومی

با نگاهی به نمودار ۳، این چنین برداشت شد؛ اگر شاخص‌ها را به دو دسته شاخص‌های ظاهری (مانند: سبک معماری اسلامی، زیبایی فضای عمومی و...) و معنوی (مانند: امنیت عمومی، حفظ حدود الهی، رفاه و ...) تقسیم کرد. اختلاف بین این دو دسته از منظر دانشجویان دانشگاه ایلام زیاد است؛ در تحقیق میدانی مشاهده گردید؛ شاخص‌هایی که جنبه‌ی معنوی و نامشهود داشتند از نظر دانشجویان وزن بیشتری به خود اختصاص دادند؛ برای مثال: از منظر دانشجویان بومی انسجام اجتماعی مهم‌ترین شاخص در شهر ایلام بود. و از نظر دانشجویان غیر بومی امنیت عمومی شهر ایلام از امتیاز بیشتری برخوردار بود.



شکل ۱) مدل مفهومی ارزیابی شهر ایلام بر اساس شاخص‌های اسلامی

مدل مفهومی ارزیابی شهر اسلامی شکل ۱، بر اساس استخراج شاخص‌های آن از قرآن کریم و منابع اصیل طرحی گردید سپس با تلفیق نظریات دانشجویان بومی و غیر بومی کارشناسی ارشد دانشگاه ایلام این شاخص‌ها اولویت بندی و رتبه‌بندی شدند.

نتیجه‌گیری

با توجه به آن‌چه که مطرح گردید؛ در مبانی نظری که از آموزه‌های اصیل اسلامی استخراج شد؛ شهر اسلامی در آموزه‌های اسلامی از همه‌ی جوانب مادی، ظاهری، معنوی و روانی حائز اهمیت است. با کنکاش در این آموزه‌ها به حق می‌توان مدلی نظام‌مند را از شهر اسلامی ارائه داد. مدل نظام‌مند شهر اسلامی واجد سبک معماری بوده که در جای جای این شهر از خانه‌اش گرفته تا کوچه و بازارهایش تجلی خداوند متعال است. ظاهر و معماری تک تک ساختمان‌ها و بناهایش ذکر خداوند و یکتایی‌اش را نمودار می‌کند. این مدل شهر تنها به معنویت شهروندانش توجه نشده است؛ بلکه با استفاده از این سبک دین‌محورانه، سلامت روانی و جسمانی شهروندان تأمین می‌گردد. در مقابل شاخص‌های ظاهری برای نامیدن یک شهر به شهر اسلامی به شاخص‌هایی نیاز است که لحاظ

کردن آن‌ها در شهرسازی می‌تواند به این مسئله کمک کند که شهر هویتی اسلامی داشته یا ندارد. در این نوع هویت است که شهر واجد یک روح جمعی است، فارغ از تک تک ساکنان آن که روح اسلامی و دینی بر آن حاکم می‌باشد. در این مدل نظام‌مند شهر اسلامی، حدود و مرزهای آن شناخته شده و هیچ‌گاه حرمت بین افراد شکسته نمی‌شود و به حقوق دیگران تجاوز نمی‌گردد. در عین حال همه‌ی شهروندان از رفاه نسبی برخوردارند، ثروت و خدمات شهری به صورت عادلانه در بین همه‌ی شهروندان توزیع می‌گردد و شهروندان با آسایش و آرامش به زندگی در آن می‌پردازند. به این ترتیب شهر اسلامی، شهری تنها با گلدسته‌ها، مناره‌ها و ظواهر اسلامی نیست؛ بلکه در آموزه‌های اسلامی به مسائل معنوی و نامشهود نیز توجه دارد. این امر حاکی از این است که همواره شهر اسلامی ابتدا بایستی روحی اسلامی و سپس ظاهری اسلامی داشته باشد.

یکی از شهرهای اسلامی، شهر ایلام می‌باشد. در نظر سنجی دانشجویان در ارزیابی و ارائه مدل این شهر اسلامی مشاهده گردید؛ اختلاف زیادی بین اهمیت شاخص‌ها وجود داشت، اما هیچ کدام از شاخص‌ها از نظر دانشجویان بی اهمیت نبودند. در کل با تلفیق نظرات این دو گروه مشاهده گردید که شاخص‌های معنوی و نامشهود از نظر دانشجویان بالاترین امتیاز را کسب نمودند. به این ترتیب شهر ایلام از نظر روح اسلامی و معنوی از منظر دانشجویان وزن بالایی کسب نمود. شاخصی مانند انسجام اجتماعی که نشان از روابط قوی بین شهروندان ایلامی می‌باشد که این امر می‌تواند حاکی از قوم و قبیله‌گرایی در بین این شهر باشد و شاخص دیگر، امنیت بالایی این شهر است که تنها مختص به بومیان نیست؛ بلکه افراد غیر بومی ساکن شهر ایلام نیز این شاخص را از بارزترین و مهم‌ترین شاخص‌های شهر ایلام دانسته و امتیاز بالایی را به این شاخص اختصاص دادند. اما در مقابل شهردار شهر از محبوبیت و مقبولیت بالایی در بین مردم برخوردار نبود و زیبایی ظاهری شهر نیز از امتیاز پایینی برخوردار بوده که این امر باید مورد توجه مسئولین شهر ایلام قرار گیرد که شهردار هر شهر طبق منابع اصیل اسلامی فردی باشد که در حیطه‌ی کاری شهرداری از دانش و تخصص کافی برخوردار بوده و در بین مردم از محبوبیت و مقبولیت برخوردار باشد و دیگر اینکه زیبایی فضای عمومی شهر و بهداشت سطح شهر نیز مورد توجه قرار گیرد.

یکی از محدودیت‌های این پژوهش آن است که زیر شاخص‌های هر یک از شاخص‌ها به دست نیامده است. از این رو پیشنهاد می‌گردد در تحقیقات آتی با این موضوع بیشتر به زیر شاخص‌ها یا مولفه‌های هر یک از شاخص‌های اسلامی اشاره شده در تحقیق فوق پرداخته شود تا مدل جامع‌تری به دست آید، بدین ترتیب با چنین مدلی می‌توان شهر ایلام را بصورت جامع را ارزیابی نمود.

پی‌نوشت‌ها:

- i. برای مطالعه بیشتر تر به آیات ذیل مراجعه شود: (انعام/۷۰؛ هود/۹۷؛ بقره/۱۲۴؛ طه/۶۴؛ اعلیٰ/۱۴؛ نساء/۴؛ کهف/۲۸؛ بقره/۲۵۷؛ غافر/۲۹؛ نساء/۶۰).
- ii. برای مطالعه بیشتر تر به این آیات مراجعه شود: (فاطر/۹؛ فرقان/۴۹-۴۸؛ ق/۱۱-۱۰).
- iii. برای آگاهی بیشتر تر به این آیات مراجعه شود: (آل عمران/۱۱۰؛ بقره/۱۳۳؛ نساء/۱؛ مومنون/۵۲)

منابع و مآخذ

۱. قرآن کریم، مترجم: محمد مهدی فولادوند.
۲. ابن بابویه، محمد بن علی، الخصال، قم، انتشارات جامعه مدرسین، ۱۳۶۲.
۳. ابن منظور، محمد بن مکرم، لسان العرب، بیروت، انتشارات دار صادر، ۱۴۱۴.
۴. ایازی، علی نقی، تبیین اندیشه اسلامی شهر و شهرنشینی با تأکید بر متون برون دینی، نخستین همایش آرمان شهر اسلامی، اصفهان، انتشارات دانشگاه اصفهان، ۱۳۸۷.
۵. بعلی، فؤاد، جامعه، دولت و شهر نشینی تفکر جامعه شناختی ابن خلدون، مترجم: غلامرضا جمشیدی، تهران، انتشارات دانشگاه تهران، ۱۳۸۲.
۶. پاک نژاد، سیدرضا، اولین دانشگاه و آخرین پیامبر، تهران، انتشارات کتابفروشی، ۱۳۸۸.
۷. پاینده، ابوالقاسم، نهج الفصاحه: مجموعه کلمات قصار حضرت رسول، تهران، انتشارات جاویدان، ۱۳۶۲.
۸. تمیمی آمدی، عبدالواحد بن محمد، تصنیف غررالحکم و درر الکلم، قم، انتشارات دفتر تبلیغات، ۱۳۶۶.
۹. جعفری، محمد تقی، زیبایی و هنر از دیدگاه اسلام، موسسه تدوین آثار علامه جعفری، تهران، ۱۳۸۵.
۱۰. حسینی شیرازی، سید محمد، تقریب القرآن إلى الأذهان، بیروت، انتشارات دارالعلوم، ۱۴۲۴.
۱۱. خامنه‌ای، سیدعلی، خوشه‌های معرفت از بوستان ولایت، تهران، انتشارات معاونت روابط عمومی تبلیغات ساعس ناجا، ۱۳۷۹.
۱۲. داوری اردکانی، رضا، شهر و ساکنانش، مجله نامه فرهنگ، شماره ۴۷، ۱۳۸۲.
۱۳. راغب اصفهانی، حسین بن محمد، المفردات فی غریب القرآن، بیروت، انتشارات دارالعلم، ۱۴۱۲.
۱۴. سیف الدینی، فرانک، روند شهرنشینی مسئله شهرهای بزرگ، نشریه علمی پژوهشی پژوهشهای جغرافیایی، شماره ۳۶، ۱۳۷۸.
۱۵. شکرانی، رضا، مهندسی فرهنگ اسلامی در مؤلفه‌ها و ویژگی شهر سازی، نخستین همایش آرمان شهر اسلامی، اصفهان انتشارات دانشگاه اصفهان، ۱۳۷۸.
۱۶. طالب، مهدی، (۱۳۶۸). تأمین اجتماعی، مشهد، انتشارات آستان قدس رضوی.
۱۷. طباطبائی، محمد حسین، المیزان فی تفسیر القرآن، ترجمه محمدباقر موسوی همدانی، قم، انتشارات انتشارات اسلامی جامعه‌ی مدرسین قم ۱۳۷۴.
۱۸. طبرسی، فضل بن حسن، مجمع البیان فی تفسیر القرآن، تهران، انتشارات فراهانی، ۱۳۷۷.
۱۹. عبدالجلیل، محمد، تاریخ ادبیات عرب، مترجم: آذرتاش آذرنوش، تهران، انتشارات امیرکبیر، ۱۳۶۳.
۲۰. فیضی دکنی، ابوالفضل، سواطع الالهام فی تفسیر القرآن، قم، انتشارات دارالمنار، ۱۴۱۷.
۲۱. قرشی، علی اکبر، قاموس قرآن، تهران، انتشارات دار الکتب الإسلامیة، ۱۳۷۱.
۲۲. کلینی، محمد بن یعقوب، اصول کافی، جواد مصطفوی، تهران، انتشارات کتاب فروشی علمیه الاسلامی، ۱۳۶۹.
۲۳. مجلسی، محمد باقر بن محمد تقی، بحار الانوار، بیروت، انتشارات دار إحياء التراث العربی، ۱۴۰۳.

۲۴. مجله فولاد، آبان، مقاله حسین قاسمی جامی، ۱۳۷۴.
۲۵. معین، محمد، فرهنگ فارسی، تهران، موسسه انتشارات امیرکبیر، ۱۳۶۰.
۲۶. مکارم شیرازی، ناصر، تفسیر نمونه، تهران، انتشارات دارالکتب الاسلامیه، ۱۳۷۴.
۲۷. نصر، سید حسن، هنر و معنویت، تهران، انتشارات حکمت در قطع خشتی، ۱۳۸۹.
۲۸. نقی زاده، محمد، تأملی در چیستی شهر اسلامی، مجله شهر ایرانی-اسلامی، تهران، پژوهشکده فرهنگ و هنر، شماره ۱، ۱۳۹۰.
۲۹. هاشمی رفسنجانی، اکبر، بررسی تفسیر راهنما، قم، انتشارات صبح صادق، ۱۳۸۴.